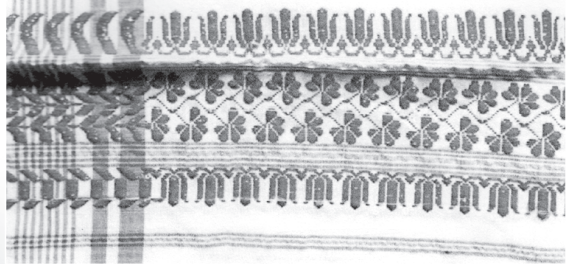


কেবেলা লতা

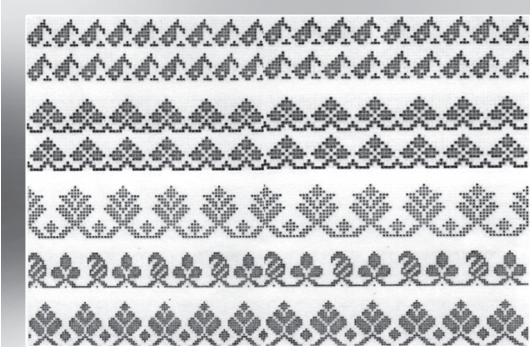
কৰে, অসমীয়াৰ বাৰীয়ে-চোতালে গজা এই তৃণসমূহৰ পাতৰ ম'টিফে গামোচাৰ সৌন্দৰ্যত ৰূপ চৰায়।

ভাৰতীয় পৰম্পৰাগত ডিজাইনৰ এবিধ পৰিচিত ডিজাইন হ'ল কলকা (ইংৰাজী— Paisley)। ইয়াক অসমৰ গামোচাকে আদি কৰি প্ৰায়ভাগ আলংকাৰিক বস্ত্ৰতেই ব্যৱহাৰ কৰা হয়। ই বহু ক্ষেত্ৰত 'আম'ৰ আকৃতিৰ কাৰণে 'আম ডিজাইন' বুলিও জনা যায়, যদিও বহুলভাৱে এই ম'টিফক 'মগৰ' নাম



টেগেটী লতা ম'টিফ

দিয়া হয়। 'মগৰ' বা কলকাৰ ৰূপক ডাঙৰ চানেকি ৰূপে ব্যৱহাৰ কৰিবলৈ দেখনিয়াৰ হয়, সেয়েহে ইয়াৰ প্ৰচলন বিশ্বজুৰি। মূলতঃ পাৰ্ছী দেশীয় এই ম'টিফ ১৮-১৯ শতিকাত পশ্চিমৰ দেশসমূহত খুব জনপ্ৰিয় হৈছিল, মোগল সাম্ৰাজ্যৰ বিশেষকৈ কাশ্মীৰী শ্বলৰ পৰা এই ডিজাইন ব্ৰিটিছৰ যোগেদি সেই দেশসমূহলৈ গতি কৰিছিল। বাৰাণসীত এই



ফুল, বেলপাত, কলকা আৰু জ্যামিতিক ম'টিফযুক্ত বিভিন্ন পাণকটা বাছনিৰ ডিজাইন

ম'টিফৰ প্ৰচলন অধিক, সেয়েহে অসমলৈ বাৰাণসীৰ পৰা অহা ব্ৰাহ্মণসকলে এই ডিজাইন কঢ়িয়াই আনিছিল বুলি কোৱাৰ থল

আছে। তদুপৰি আহোম স্বৰ্গদেউসকলৰ ভাৰতীয় বস্ত্ৰকলাৰ প্ৰতি থকা আদৰৰ হেতুও বিভিন্ন কাপোৰত এই ডিজাইন অসমত প্ৰৱেশ কৰিছিল। এই 'মগৰ' ডিজাইনসমূহ সাধাৰণতে মেখেলা-চাদৰ আদিত বুটা হিচাপে বা কোণবোৰত ব্যৱহাৰ হয়। গামোচাত লতাৰ সৈতে ব্যৱহাৰ হোৱাৰ উপৰিও কেতিয়াবা গছ ডিজাইনত সংযোগ কৰি দিয়া হয়। তদুপৰি কেতিয়াবা দুটা মগৰ ওচৰা-উচৰিকৈ মুখামুখিকৈ তুলিলে তাক যুৰীয়া মগৰ আৰু মগৰ দুটা পিঠিয়াপিঠিকৈ থাকিলে যুটীয়া মগৰ বুলি আমাৰ শিপিনীসকলে কয়।

পাণকটা আৰু কাষৰি বা বাছনি ডিজাইন নামনি অসমত ব্যৱহৃত লতা-পাতৰ এবিধ গুৰুত্বপূৰ্ণ ডিজাইন। 'পাণকটা'ত লতাত ফুল বা মগৰৰ অনাড়ম্বৰী সাজেজান তৈয়াৰ কৰি 'পাণ' এখিলাৰ গঢ়ত উঠোৱা হয়। বোৱনত ইয়াৰ পুনৰাবৃত্তি ঘটি লতাকৃতি লয়। পাণকটা সৰল লতা ডিজাইন, কিন্তু তাত আন ম'টিফ সুমুৱাই 'এখিলা'কৈ

পাণৰ ৰূপ প্ৰদান কৰা হয়। এইখিনিতে শিল্পৰূপৰ প্ৰতীক বিশ্লেষণ কৰি চালে অসমত পাণৰ গুৰুত্ব অসীম, ইয়াক 'যোনি'ৰ প্ৰতীকাত্মক ৰূপত এটা আদিম 'ইমেজ' হিচাপে পাব পাৰোঁ। 'পাণ'ৰ উপৰিও বহল আৰু আকৰ্ষণীয় ৰূপৰ এৰাপাত, বেলপাত আদিও 'গামোচাৰ ফুল' হিচাপে পাওঁ। বেলপাতক শৈৱবাদৰ প্ৰতীকৰূপে য'তে-ত'তে এই ম'টিফ ব্যৱহাৰ নহয়, হ'লেও গামোচাখনে এটা ধৰ্মীয় বিশ্বাসৰ মূল্য বহন কৰে।

পশু-পক্ষী বিষয়ক ম'টিফ : প্ৰাণী বিষয়ক ম'টিফসমূহত পখিলা, ম'ৰা, ভাটো চৰাই, হাতী, গঁড়, মাছ আদিৰ বিবিধতাক কমসংখ্যক ৰেখাৰে উপস্থাপন কৰা হয়। চৰাইৰ ভিতৰত সাধাৰণতে ম'ৰা আৰু হাঁহৰ প্ৰচলন অধিক। এই দুয়োবিধ চৰাইকে অসমৰ হিন্দু বিশ্বাসত মংগলসূচকৰ মান্যতা দিয়া হয়। গোসাঁই গামোচা বা

গোসাঁই কাপোৰত পদুম ফুল আৰু হাঁহৰ ম'টিফৰ যুক্ত ডিজাইন অসমৰ প্ৰায় সকলো অঞ্চলতে বিদ্যমান। দুটা ম'ৰা চৰাই

মুখামুখিকৈ ৰাখি বহু যুৰীয়া ম'ৰা ডিজাইন প্ৰেম-প্ৰকৃতি, সৌন্দৰ্য বা পাৰ্থিৱ জীৱনী শক্তিৰ প্ৰতীকৰূপে ব্যৱহাৰ হয়। শিপিনীয়ে নিজৰ মনৰ ডেকাজনৰ কাৰণেহে এনেকুৱা ডিজাইন বয়। তদুপৰি পখিলা আৰু ভাটো চৰাইৰ ম'টিফ বিবাহৰ প্ৰতীকৰূপে মেখেলা-চাদৰত ব্যৱহাৰ কৰা হয়। মেখেলাৰ পৰাই সেই ডিজাইন গামোচালৈও আহে। ভাটো ডিজাইনত গছ-পাতৰ ৰূপো পৰিস্ফুট হয়। এই ডিজাইনসমূহ তাঁতত বহি বৈ থাকোঁতে শিপিনীগৰাকীৰ মনস্তত্ত্ব আৰু বিচাৰো এটা মন কৰিবলগীয়া বিষয়। পখিলা প্ৰজনন আৰু মৃতকৰ আত্মাৰো প্ৰতীক। বহুক্ষেত্ৰত এই চৰাই ডিজাইনসমূহে ট'টেম বা কুলপ্ৰতীকৰ ধাৰণাও বহন কৰে। কাৰ্বিসকলৰ ৰিমৰা বা বাভাসকলৰ মানচেলেকাই এই ধাৰণা স্পষ্ট কৰে।

কাজিৰঙা বননিৰ পৰা বা আন যিকোনো বনজ জীৱ-জন্তুৰ পৰা শক্তি, বল-বীৰ্য, ভোবোলা আৰু শোভন ৰূপ পৰিগ্ৰহ কৰি অসমীয়া শিপিনীয়ে নানাৰূপক দিবলৈ অথবা নান্দনিকতাত নতুন মাত্ৰা দিবলৈ হাতী, গঁড়, হৰিণাক ফুল হিচাপে ব্যৱহাৰ কৰিছিল। বহুক্ষেত্ৰত গঁড়যুক্ত ম'টিফক কাজিৰঙা ডিজাইনো বোলা হয়। মাছৰ ডিজাইনো অসমীয়া গামোচাত পোৱা যায়। মাছক অসমীয়া মনোবিজ্ঞানৰ ধাৰণাত প্ৰজনন আৰু বংশবৃদ্ধিৰ প্ৰতীকাত্মক ৰূপ বুলি গণ্য কৰা হয়।

গঠনগত ম'টিফ : অসমীয়াই ব্যৱহাৰ কৰা বস্ত্ৰ সংস্কৃতিৰ বিভিন্ন সামগ্ৰীৰ আকৃতি তুলি আনি গামোচাত উপস্থাপন কৰা হয়। এই সামগ্ৰী-সঁজুলিবোৰৰ ম'টিফ লগ লগাই কৰা ডিজাইনে এফালে গামোচাক নান্দনিকতা প্ৰদান কৰাৰ উপৰিও বস্ত্ৰবিধৰ ব্যৱহাৰিক গুৰুত্ব উপলব্ধি কৰাতো সহায় কৰে। ভৌতিক সংস্কৃতিৰ নানান উপকৰণ য'তে-ত'তে ব্যৱহাৰ কৰা নহয়, যেনে—অসমীয়া নাৰীৰ গহনা-গাঁঠৰিৰ সুন্দৰ গঢ়বোৰ, বিশেষকৈ জোনবিৰি, দুগদুগী, গলপতা, বেনা, মণিমালা, টোলবিৰি আদিৰ ম'টিফ ব্যৱহাৰ কৰা কিছুমান গামোচা অকল নাৰীয়েহে ব্যৱহাৰ কৰিছিল। পুৰুষৰ কাৰণে শিপিনীয়ে কিছুমান ফুল নবয়। তাত মৰ্যাদাৰ কথা জড়িত আছিল, এতিয়াও আছে। প্ৰতীকাত্মক কাৰণ ফঁহিয়াই চালে উমান পাব পাৰোঁ যে দুগদুগীৰ মূল ৰূপে মাতৃ বা যোনিৰ, কণাভৰণে বক্ষামূলক যাদু বা মাতৃত্বৰ, আঙঠিৰ ৰূপে প্ৰজননৰ প্ৰতীক বহন কৰে। শৰাই, চাকি, গছা, ঘটা আদিৰ ম'টিফ থাপনা, গুৰুআসন, নামঘৰৰ খুঁটাত মেৰিওৱা গামোচাত বেছি প্ৰগাঢ়। গুৰু আসনত ব্যৱহৃত গামোচাখনত 'ভাগৱত'ৰ প্ৰতীকলেখ থকাৰ উপৰিও 'ৰাম-কৃষ্ণ', 'কৃষ্ণ-হৰি' বুলি লানি লানিকৈ ফুল বুটা